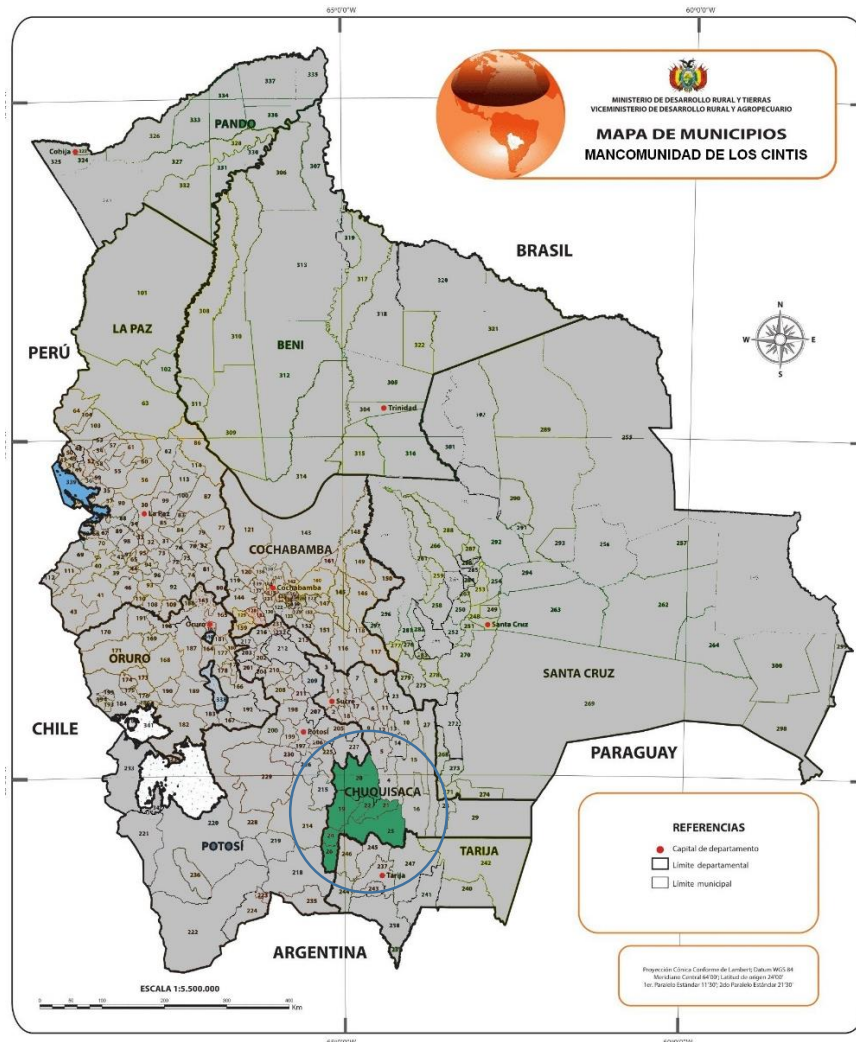


**Bolivia, Región Mancomunidad de municipios de los Cintis**  
**Departamento de Chuquisaca**  
**Proyecto INNOVA AF**

**ANTECEDENTES**

La selección del territorio de la mancomunidad de municipios de los Cintis que se encuentra ubicado en el departamento de Chuquisaca, se basa en el potencial productivo que tiene y la experiencia de trabajo que ha tenido el Programa ACCESOS ASAP con financiamiento del FIDA, en temas relacionados a cambio climático y resiliencia, este territorio ofrece una facilidad de acceso y vinculación ya que los municipios son colindantes entre si formando un territorio con características similares en lo geográfico, climático, productivo y social, asimismo los Cintis tiene un territorio bastante organizado, existen organizaciones de productores ligados a lo productivo y comercial, todas esta características hacen que la zona sea considerada apta a los criterios establecidos en el proyecto Innova-AF.

**Fig. 1 Mapa de Ubicación de la Mancomunidad de los Cintis**



La experiencia productiva y de transformación de frutas como el durazno, la manzana y la uva entre otros, la producción de papa, maíz y cebolla, hacen de este territorio muy importante, sus productos son reconocidos en los mercados nacionales. De acuerdo al Censo de Población del 2012 del INE en la mancomunidad de los Cintis (7 municipios), viven alrededor de 102.703 personas, de estas 94.698 son consideradas rurales que representa el 92.9%. Los temas que se han trabajado en función a las características de la zona, están relacionados al manejo del agua, temas de transformación y sobre todo los de comercialización.

## CARACTERÍSTICA GEOGRÁFICA Y CLIMÁTICA DE LA ZONA

La mancomunidad de los Cintis tiene una extensión de 13.467 km<sup>2</sup> y una población de 102.703 personas, de las cuales solo el 7.1% es urbana y el 92.99 es rural. Estos datos muestran que la densidad poblacional es de 7.62 hab/km<sup>2</sup>, por debajo del promedio nacional de 10.20 hab/km<sup>2</sup>. La mancomunidad está integrada por siete municipios: (Camargo, San Lucas, Incahuasi, Culpina, Camataqui, Villa Abecia y Las Carrerras), todos ellos con características similares denominados fisiográficamente como valles del sur, la producción de frutales (durazno, manzana y uva) y otros como la papa, maíz y cebolla son productos importantes que salen de esta zona a los mercados nacionales, respecto de la juventud, en la zona la población joven (aquella comprendida entre 16 y 28 años de edad), al 2017 representa el 27,2%<sup>1</sup> de la población.

**Cuadro N° 1 Información de Municipios de la Mancomunidad de los Cintis**

Municipio	Zonas Agroproductivas	Poblacion Total	Urbana %	Rural %	Número de Comunidades	NBI	IDH	VAM 2012	Incidencia de la Extrema Pobreza	Grado de Amenaza de anomalías por CC
Camargo	Valles del Sur	15,644	33.6	66.4	83	71.4	0.57	2	62.8	18.99
San Lucas	Valles del Sur	32,520	0	100	137	96.5	0.46	3	89.5	25.4
Incahuasi	Valles del Sur	13,056	0	100	38	96.2	0.44	3	88.6	28.75
Villa Charcas	Valles del Sur	16,150	0	100	36	96.2	0.44	3	88.6	21.7
Villa Abecia	Valles del Sur	3,514	0	100	15	82.7	0.56	2	71.5	19.12
Culpina	Valles del Sur	17,731	15.5	84.5	68	93.1	0.49	3	80.8	21.36
Las Carretas	Valles del Sur	4,088	0	100	19	88.8	0.6	2	61.7	24.45
<b>TOTALES Y PROMEDIOS</b>		<b>102,703</b>	<b>7.01</b>	<b>92.99</b>	<b>396.00</b>	<b>89.27</b>	<b>0.51</b>	<b>2.57</b>	<b>77.64</b>	<b>22.82</b>

Fuente elaboración propia con datos del INE

La región de los Cintis presenta diferentes microclimas y cuenta con zonas altiplánicas, valles y subtrópicos con temperatura promedio anual entre 16°C a 20°C, una precipitación moderada anual promedio de 700 mm pero bajando, alta evapotranspiración, por lo que es susceptible a problemas de escasez de agua. En los últimos años se ha presentado una situación más seca con solo 300 mm y en consecuencia una mayor demanda de agua.

## CARACTERÍSTICAS FISIOGRAFICAS DE LA ZONA

La mancomunidad de los Cintis es una zona agroproductivas que corresponde a la zona denominada los Valles del Sur. Esta región geográfica se encuentra en una franja que va de norte a sur, entre la cordillera de los Andes y la cuenca amazónica, desde los 1.500 a 3.000 m.s.n.m Comprende 2 provincias Nor Cinti y Sud Cinti que albergan a siete municipios todos en el departamento de Chuquisaca.

<sup>1</sup> <https://www.ine.gob.bo/index.php/notas-de-prensa-y-monitoreo/itemlist/tag/Población>

Esta zona es también considerada como región intermedia de la cordillera andina, al lado opuesto de los sectores húmedos que interceptan grandes cantidades de humedad (bosques húmedos montañosos). En esta zona existen áreas muy degradadas de suelos.

Los principales problemas ambientales identificados son:

- **Erosión de los suelos.** Esta zona agroproductivas es de bosque seco templado y monte seco espinoso, cuya vegetación es un estrato arbóreo-arbustivo muy disperso que proporciona poca cobertura vegetal. En las pendientes más escarpadas se presentan suelos de poca profundidad, gravosos o pedregosos, generalmente con perfiles truncados, reportándose severos daños producidos por erosión hídrica laminar y en cárcavas. En el fondo del valle se encuentran depósitos de areniscas, lutitas y aluviones recientes en las orillas de los ríos.
- **Sobrepastoreo.** El estrato herbáceo está constituido en su mayor parte por especies gramíneas anuales sometidas a un intenso pastoreo por parte de ovinos y caprinos fundamentalmente, la eliminación de árboles y arbustos para leña, y el cultivo en pendientes sin técnicas adecuadas.
- **Inundaciones.** Las intensas precipitaciones generan inundaciones en los valles causando deslizamientos en las laderas, afectando principalmente las áreas cultivables y los caminos.
- **Sequías.** La producción agrícola en los valles se desarrolla en función de las precipitaciones; la mayor parte de los agricultores no cuentan aún con sistemas de riego y micro riego, por lo que esperan las lluvias para sembrar y cultivar, siendo su agricultura muy vulnerable a las sequías, además de las heladas y granizadas. A la fecha el país avanzó con programa públicos en represas, sin embargo, aún es insuficiente y más aún en el uso eficiente del agua.

## LOS PRINCIPALES PRODUCTOS DE LA REGIÓN

El maíz es el cultivo principal en las áreas altas, mientras que en las áreas más bajas se cultivan productos de mayor valor comercial como la cebolla, maní, frijol, hortalizas, además de leche y derivados. La producción de variedades precoces de papa, como cultivo de invierno, está incrementándose a medida que se va incorporando el riego como elemento central en los insumos de los sistemas productivos. Los cultivos de frutales como el durazno, manzana, uva y chirimoya tienen mucha aceptación y excelentes posibilidades de mercados. Leguminosas como arvejas y vainitas tienen posibilidades como cultivos asociados con maíz y cereales, y también forman parte de las rotaciones tradicionales de las zonas altas. La población ganadera está formada por ovinos, caprinos criollos, cerdos y vacunos. El ganado pastorea y ramonea en áreas comunales estratificadas con una dominante vegetación arbustiva de leguminosas espinosas, las cuales aportan significativamente a la dieta animal, durante los periodos críticos de la sequía que se prolonga hasta nueve meses al año (MDRyT, 2012).

## ENTIDADES Y ORGANIZACIONES LOCALES Y POSIBLES ALIANZAS

La entidad socia del proyecto Innova-AF para la ejecución de este proyecto en la Mancomunidad de los Cintis puede ser el Programa de Inclusión Económica para Familias y Comunidades Rurales (ACCESOS – ASAP), con quienes se puede suscribir un acuerdo durante la vigencia de actividades, asimismo esta la Fundación Educación para el Desarrollo (FAUTAPO) con quienes también se puede suscribir un acuerdo durante la vigencia del proyecto, con quienes se puede establecer cronograma

de acciones anuales con productos específicos. También se pueden coordinar acciones con cada uno de los siete municipios que involucra esta mancomunidad, asimismo y por la importancia que puede tener este proyecto (Innova) puede ser posible coordinar acciones con otros Programas del MDRyT presentes en la región como, el PAR, PICAR y otros programas específicos de este Ministerio.

Existen en este territorio organizaciones denominadas plataformas establecidas en función a productos específicos o necesidades de los municipios, por ejemplo están organizaciones que tienen que ver con la Canasta de Bienes, misma que está trabajando temas de productos y su denominación de origen, existe un importante capital social de productores organizados en asociaciones según los rubros productivos, por ejemplo: Asociaciones de Productores Vitivinícolas de Camargo (APROVITCA), la Cooperativa agrícola Salvador (COAGRISAL), Fruticultores de Camargo (AFCAL), Productores de Tomate (APRODUT), Fruticultores (AFRUTA), Fruticultores (ASFRUT) y Productores Campesinos (APROCA) en **Camargo**; AMUASA, MOSOJ TARPUI, AIPRACAT, ASIPROP, AFROSAN, AIPROMAMSAL, APACAS, ASOPRAIN, APIA TF, AIPRAQUI y MUPUPAY en **San Lucas**; las Asociaciones de ganadería APROSAL, Productores Lecheros del Pilcomayo (APLEPI), Productores Agropecuarios de Incahuasi (APAI), MULTISEPA para la producción de semilla de papa, Incahuasi de Productores Agrícolas y Vitivinícolas (AIPRAVI, Productores de Trigo (APAMI), Productores de Frejol “14 de Mayo”, Productores de Papa “3 de Mayo”, Productores de Durazno (AIPAPBI) y Productores de Manzana (AMPAL) en **Incahuasi**; Asociaciones de Productores Achuma, Productores Tarcana, APROJAC y APROSAC, para la producción agrícola, Productores de Miel Charpaxi” y la Asociación de Regantes “Charpaxi” en **Villa Abecia**; Asociaciones de Productores de Papa (AIPASA), Productores de Haba, CECAE, Manzana, Durazno, Regantes Salitre, Regantes Centro, Regantes Vertiente y Regantes Sajina, la Asociación de Ganaderos “El Palmar”, AGRAPAL y la Asociación de Productores de Miel en **Culpina**; Asociaciones de Productores de Papa Las Carreras (APASACA), Productores de Haba Las Carreras, Ganaderos y Productores de Miel en **Las Carreras**

## PROCESOS, REDES Y SISTEMAS DE INNOVACIÓN

La dinámica organizacional del territorio ha comprendido procesos de innovación y desarrollo gestionados principalmente por los municipios de la región, asimismo existe un apoyo importante del Ministerio de Desarrollo Rural y Tierras (MDRyT), de la misma forma se pueden encontrar iniciativas presentes en la zona del Ministerio de Desarrollo Productivo y Economía Plural (MDPyEP), sobretodo con temas de transformación y comercialización, la presencia de algunas ONG's y Fundaciones son destacables entre ellas tenemos a FAUTAPO, AYNI, ACLO y algunos Organismos Internacionales como la FAO, GIZ; la presencia de la Universidad de San Francisco Xavier es importante con la Carrera de Agro industrias y contaduría pública a nivel de técnico

## PROBLEMÁTICA EN LA ZONA

Las regiones más afectadas por los efectos climáticos adversos son el altiplano y los valles del país. Un estudio entre FAO e IICA (2017) demostró que entre 2006 y 2010, los fenómenos climáticos (El Niño y la Niña) afectaron entre el 5,8 a 6,7% de hectáreas cultivadas y las pérdidas económicas se calcularon en 825 281 millones de dólares, lo cual incidió negativamente en las perspectivas de

desarrollo nacional, sectorial y territorial del país. Los efectos del cambio climático en el sector agropecuario además de afectar la seguridad alimentaria y nutrición local, provocan, además, una reducción en la oferta de productos clave en los mercados, cuya brecha es cubierta por internación de estos productos desde los países vecinos.

El FIDA, a través de sus diferentes programas, en particular ACCESOS ASAP, tiene ventaja comparativa en la generación de metodologías, herramientas, inversiones y aprendizajes para continuar invirtiendo en la mejora del sector agropecuario con enfoque integral de reducción de riesgos y adaptación al cambio climático.

Para la operación del Proyecto INNOVA AF es un área bastante importante donde se tiene la ventaja de que ya existen grupos de productores, no es necesario formar grupos nuevos, es importante reconocer y trabajar con aquellos ya organizados. Estos grupos permiten mejor avance en procesos de capacitación y formación.

## FUENTES DE INFORMACIÓN

- <http://censosbolivia.ine.gob.bo/webine/article/según-datos-del-censo-2012-673-de-la-población-del-país-habita-en-áreas-urbanas>
- [https://www.sudamericarural.org/images/en\\_papel/archivos/CENSO-AGROPECUARIO-BOLIVIA\\_final.pdf](https://www.sudamericarural.org/images/en_papel/archivos/CENSO-AGROPECUARIO-BOLIVIA_final.pdf)
- <http://siseger.ruralytierras.gob.bo/pdfdoc/PSARDI.pdf>
- *Estrategia Nacional de Gestión de Riesgo Agropecuario y Adaptación al Cambio Climático para una Agricultura Resiliente (GRA y ACC) 2017-2020". MDRyT, 2017*
- *ACCESOS ASAP, 2019. Reunión específica de recuperación lecciones aprendidas para el presente PDR*
- *PTDI de: Camargo, Culpina, Villa Abecia, San Lucas, Incahuasi, Villa Charcas y las Carreras*
- *Atlas de Riesgo Agropecuario.*